

# Cane Corso klub Česká republika



# Ročenka 2022



[www.canecorsoklubcr.cz](http://www.canecorsoklubcr.cz)

Z obsahu:

SLOVO PŘEDSEDY · VÝSLEDKY KLUBOVÉ VÝSTAVY · NOVÁ OPATŘENÍ KVŮLI DSRA  
ALTERNATIVNÍ METODY ZVLÁDÁNÍ PROJEVŮ EPILEPSIE U PSŮ · CCI CUP GERMANY  
GENY PRO DLOUHOVĚKOST PSŮ



**RNDr. Evžen Korec, CSc.**

Předseda klubu

zastupuje a jedná jménem klubu navenek, vede evidenci členů a zajišťuje přijímání nových členů klubu a spravuje klubový web, pokladník

tel: +420 233 372 021  
e-mail: director@zootabor.eu



**Iva Souralová**

Jednatel klubu

zastupuje a jedná jménem klubu navenek, zajišťuje vydávání krycích listů, průkazů původu a chovnosti psů

tel: +420 776 419 019  
adresa: Dřevčice 11, 472 01 Dubá – Dřevčice



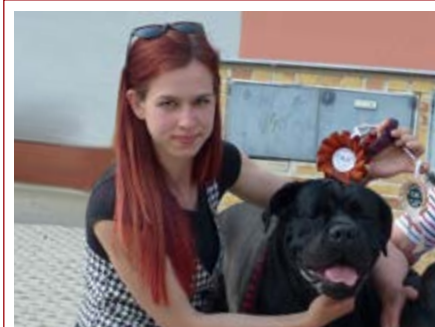
**Petra Nováková**

Člen výboru klubu  
organizační činnost



**Martina Orságová**

Člen výboru klubu  
koordinátor klubových akcí



**Lucie Mikysková**

Člen výboru klubu

**Josef Koubíček**

Revizor

**Webové stránky**  
**[www.canecorsoklubcr.cz](http://www.canecorsoklubcr.cz)**

**E-mail**  
**[canecorsoklub@email.cz](mailto:canecorsoklub@email.cz)**

**Skupina na Facebooku**  
**Cane Corso klub Česká republika**  
**(<https://bit.ly/fb-ccklub>)**

Foto na obálce - Vítězové klubové výstavy 2022, zleva:

**DOLCE VITA GUARDIAN OF JLB STABLE**, majitelka Sofie Grossová, třída otevřená – V1, CAC, Klubový vítěz, BOB  
**ARISTOCRAT KOREC CORSO**, majitel Evžen Korec, třída vítězů – V1 CAC, Klubový vítěz, BOS

**DONA RUBIA ELGRANDEHAN**, majitel Daniel Hýbl, třída mladých – V1, CAJC, Klubový vítěz mladých, BOJ

# Editorial

---



## Vážení členové klubu,

vzhledem k výskytu velmi vážného geneticky přenosného onemocnění DSRA klub schválil opatření k zabránění jeho šíření. Nově musí být proveden test na DSRA jako podmínka pro uchovnění a u uchovněných psů jako podmínka pro krytí. Detailně je vše popsáno na str. 11–14 ročenky.

Výzkumná skupina v ZOO Tábor ve spolupráci s Ústavem molekulární genetiky Akademie věd České republiky objevila u psů plemene cane corso 4 geny, které souvisí s dlouhověkostí. Výsledky byly publikovány v prestižním vědeckém časopise BMC Veterinary Research. Poznatky umožní zjistit u psů plemene cane corso, zda se dožijí věku více než 12 let a to s velmi vysokou pravděpodobností. Křížení psů s potenciálem dlouhověkosti umožňuje vytvořit dlouhověké linie. Více je uvedeno v rozhovoru na straně 18 a 19 ročenky.

Přeji Vám i Vaším caníkům úspěšný rok 2023 a hlavně zdraví.

**RNDr. Evžen Korec, CSc.**  
**předseda Cane Corso klubu ČR**

---

**Sponzor klubu**



- Své náměty, prezentace, příspěvky, dotazy a připomínky zasílejte na adresu klubu: **canecorsoklub@email.cz**
- Fotografie zasílejte formou samostatných obrázkových souborů, nejlépe ve formátu \*.jpg, v co nejvyšší kvalitě.
- Za všechny příspěvky předem děkujeme!
- Názory pisatelů nevyjadřují stanoviska klubu.
- Redakce ročenky si vyhrazuje právo měnit velikost a formát zaslaných textů a obrázků, jinak příspěvky zveřejňuje v původním znění.
- Zákonem na ochranu zvířat proti týrání 246/1992 Sb. v platném znění je kupírování uší v ČR zakázáno.

## CENÍK SLUŽEB

### ČLENSTVÍ V CC KLUBU ČR

Roční řádné členství pro stávající členy .....	500 Kč
Roční řádné členství pro nové členy a pro platby po termínu splatnosti .....	700 Kč
Roční rodinné členství .....	50 Kč
Roční řádné členství člena výboru a revizora .....	50 Kč
Roční čestné členství .....	zdarma

**Termín splatnosti členských příspěvků je 1. března daného roku, s výjimkou členského příspěvku pro nové členy, který je splatný při podání přihlášky do Klubu.**

Roční členský příspěvek je platný pro kalendářní rok, za který se příspěvek platí bez ohledu na to, kdy členství v kalendářním roce vzniklo nebo skončilo. Při skončení členství se zaplacený členský příspěvek nevrací.

### UCHOVNĚNÍ PSA/FENY V KLUBU

Uchovnění psa/feny v Klubu pro členy Klubu (s vyhodnocením DKK) .....	250 Kč
Uchovnění psa/feny v Klubu pro členy Klubu (s vyhodnocením DKK a DLK) .....	100 Kč
Uchovnění psa/feny v Klubu pro členy Klubu (s vyhodnocením DKK, DLK a OCD) .....	zdarma
Expresní uchovnění psa/feny v Klubu pro členy Klubu (do 3 pracovních dnů) .....	500 Kč
Uchovnění psa/feny v Klubu pro členy výboru a revizora .....	zdarma
Uchovnění psa/feny v Klubu pro nečleny Klubu .....	1000 Kč

### KRYCÍ LISTY

Platnost krycího listu činí 2 roky. Platnost krycího listu, který byl vystaven členovi Klubu (tj. za zvýhodněnou cenu), zaniká dnem, kdy členovi Klubu členství v Klubu skončí.

Vystavení krycího listu pro člena Klubu .....	300 Kč
Expresní vystavení krycího listu pro člena Klubu (do 3 pracovních dnů) .....	500 Kč
Vystavení krycího listu pro člena výboru a revizora .....	zdarma
Vystavení krycího listu pro nečlena Klubu .....	1000 Kč
Expresní vystavení krycího listu pro nečlena Klubu (do 3 pracovních dnů) .....	1500 Kč

### INTERNETOVÉ SLUŽBY A INZERCE

Inzerce na klubovém webu pro členy Klubu .....	zdarma
Inzerce v klubové ročence pro členy Klubu .....	zdarma
Inzerce na klubovém webu pro nečleny Klubu .....	100 Kč/měsíc

Rozsah a podobu inzerce schvaluje výbor.

Termín splatnosti poplatků za poskytované služby je při podání žádosti o jejich poskytnutí.

Ceník členských příspěvků a poplatků za poskytované služby je účinný od 5. 4. 2019.

**Veškeré platby probíhají na účet Klubu č.: 55305530/0300.**

Jako variabilní symbol při platbách používejte své identifikační číslo, pod kterým jste vedeni v Klubu (novým členům bude zasláno po zapsání do Klubu). Pro snadnější identifikaci plateb do poznámky, prosím, uvádějte své jméno a čeho se Vaše platba týká (např. „členské příspěvky 2023“).

**UPOZORNĚNÍ: Ceny zde uvedené nezahrnují cenu poštovného při zasílání tiskopisů na dobírku, ty každý musí uhradit ještě k těmto cenám navíc!**

# Klubová výstava CC klubu ČR

**2. 7. 2022, Klatovy**  
**Rozhodčí: Antonín Karban**



V sobotu 2. 7. 2022 se za slunečného počasí konala klubová výstava Cane Corso klubu ČR. Výstava byla organizována při Národní výstavě psů v Klatovech. Klubové výstavy se zúčastnil i prezident ČMKU MVDr. Lubomír Široký. Jako rozhodčí byl delegován Antonín Karban. Celkem se zúčastnilo 17 jedinců z toho 7 psů a 10 fen. Vítězní psi dostali kromě pohárů a medailí také balíky krmení Polaris.

Děkujeme všem majitelům, kteří se se svými psy zúčastnili klubové výstavy a strávili tak s námi příjemné sobotní odpoledne. Dále bychom chtěli poděkovat panu Antonínu Karbanovi, že nám umožnil naší klubovou výstavu uspořádat při Národní výstavě psů a že nám klubovou výstavu i posoudil. Poděkování patří také členům výboru, kteří nám pomohli s organizací výstavy a slečně Kateřině Chlupáčkové, která nám vše fotograficky zdokumentovala. Velké poděkování patří také sponzorovi klubu firmě Polaris za poskytnutí štědrých darů ve formě špičkového krmiva.

**PSI**

**TŘÍDA DOROSTU**



**EDMONT KOREC CORSO – VNI, Klubový vítěz dorostu**

(Aristocrat Korec Corso × Brittany Korec Corso)

Majitel: Jan Páleš

## TŘÍDA OTEVŘENÁ


**CTIBOR ATISON**  
**– V1, CAC**

(Mao de la Tour du Mont d'Or  
 × Sofie Atison)

Majitel: Jana Hejčmanová

**ARMANI Z DUBSKÝCH LESŮ**  
**– V2, Res. CAC**

(Cuntrastu Neru  
 × Casia Deminiko Vittoria Casa)

Majitel: Jarmila Albrechtová

**DIRTY JOE SANGUE MAGNIFICA**  
**– V3**

(ZZ Top Sangue Magnifica  
 × Munchmallow Sangue Magnifica)

Majitel: Daniel Hýbl

## TŘÍDA VÍTĚZŮ


**ARISTOCRAT KOREC CORSO**  
**– V1, CAC, Klubový vítěz, BOS**

(Hulk Hogan dell'Impero Maya × Koleta Atison)

Majitel: Evžen Korec

**BOBEŠ ATISON – V2, Res. CAC**

(Dukato Silver Lake Kojič × Sofie Atison)

Majitel: Stanislav Kudiovský

## TŘÍDA MLADÝCH



**DONA RUBIA ELGRANDEHAN**  
**- VI, CAJC, KLUBOVÝ VÍTEŽ**  
**MLADÝCH, BOJ**  
 (Azog The Defiler  
 × Guard of Olympus Ferrari)  
 Majitel: Daniel Hýbl

**IVETT INESSE Z GRANDORFA**  
**- V2**  
 (Branko Ivoni Imperial  
 × Corina Cuore Prode)  
 Majitel: Martina Loupová

**AMELIA SOPHIA GUARDIA**  
**DELLA LUNA - V3**  
 (Higmax Junior Vita Da Capo  
 × Fenella Gemma Nera)  
 Majitel: Petra Burianová

## MEZITŘÍDA



**FIONA ATISON - VI, CAC**  
 (Dukato Silver Lake Kojič × Xixaonka Atison)  
 Majitel: Josef Koubiček

**CANDY BELLA TESTA - V2, Rec. CAC**  
 (Dukato Silver Lake Kojič × Ceres Conny Gemma Nera)  
 Majitel: Jitka Jarešová

**TŘÍDA OTEVŘENÁ**



**DOLCE VITA GUARDIAN OF JLB STABLE – V1, CAC, Klubový vítěz, BOB**

(Rothorm Jy Dream All Over the World  
× Fairy Tale Corso Bajer)  
Majitel: Sofie Grossová

**CARIN KOREC CORSO – VD4**

(Aristocrat Korec Corso × Bára Korec Corso)  
Majitel: Jaroslav Pleticha

**CLAUDIA KOREC CORSO – V2, Rec. CAC**

(Aristocrat Korec Corso × Bára Korec Corso)  
Majitel: Evžen Korec

**CLARA KOREC CORSO – VD**

(Aristocrat Korec Corso × Bára Korec Corso)  
Majitel: Pavel a Michaela Krbcovi

**FENTY BEAUTY RIGANONNA – V3**

(Sonny Corleone Atison × Amanda Riganonna)  
Majitel: Jitka Biernatová

**TŘÍDA VÍTĚZŮ**



**BORGIE KOREC CORSO - V1, CAC**

(Murano Sangue Magnifica × Kate Atison)  
Majitel: Evžen Korec



**DOLCE VITA GUARDIAN OF JLB STABLE – V1, CAC, Klubový vítěz fena, BOB** (na fotce vlevo)  
 (Rothorm Jy Dream All Over the World × Fairy Tale Corso Bajer)  
 Majitel: Sofie Grossová

**ARISTOCRAT KOREC CORSO – V1, CAC, Klubový vítěz pes, BOS** (na fotce uprostřed)  
 (Hulk Hogan del'Impero Maya × Koleta Atison)  
 Majitel: Evžen Korec

**DONA RUBIA ELGRANDEHAN – V1, CAJC, Klubový vítěz mladých, BOJ** (na fotce vpravo)  
 (Azog The Defiler × Guard of Olympus Ferrari)  
 Majitel: Daniel Hýbl

Na fotce zleva: Sofie Grosmanová, Antonín Karban, MVDr. Lubomír Široký, RNDr. Evžen Korec, CSc.,  
 Barbora Bláhová, Lucie Mikysková, Iva Souralová, Martina Orságová, Daniel Hýbl



# Evropská výstava psů 2023

18. 5. - 21. 5. 2023 ■ Herning, Dánsko

# Světová výstava psů 2023

24. 8. - 27. 8. 2023 ■ Ženeva, Švýcarsko

## INFORMACE O TERMÍNECH VÝSTAV

Česko	Českomoravská kynologická unie (ČMKU)	<a href="http://vystavy.cmku.cz/cz/vystavy/vystavy">vystavy.cmku.cz/cz/vystavy/vystavy</a>
Mezinárodní	Fédération Cynologique Internationale	<a href="http://www.fci.be">www.fci.be</a>
Slovensko	Slovenská kynologická jednota	<a href="http://www.skj.sk">www.skj.sk</a>
Rakousko	Österreichischer Kynologenverband	<a href="http://www.oekv.at">www.oekv.at</a>
Polsko	Związek Kynologiczny w Polsce	<a href="http://www.zkwp.pl">www.zkwp.pl</a>
Německo	Verband für das Deutsche Hundewesen	<a href="http://www.vdh.de">www.vdh.de</a>
Maďarsko	Hungarian Kennel Club	<a href="http://www.kennelclub.hu">www.kennelclub.hu</a>

## Klubová výstava 27. 5. 2023, Litoměřice

Více informací najdete v dostatečném předstihu na našich internetových stránkách [www.canecorsoklubcr.cz](http://www.canecorsoklubcr.cz)

# Nová opatření kvůli DSRA

## Vážení členové klubu,

vzhledem k výskytu velmi vážného geneticky přenosného onemocnění DSRA klub schválil povinnost provádění testu na DSRA a to jak jako podmínku pro uchovnění, tak jako podmínku před vlastním krytím.

Test na DSRA musí být proveden v české laboratoři Genomia, kam lze vzorek zaslat prostřednictvím jakéhokoliv v ČR oprávněného veterináře, nebo v německé laboratoři Laboklin, kam mohou vzorky zasílat pouze veterinární lékaři, kteří mají s Laboklinem uzavřenou smlouvu. Odběr vzorků pro test a zaslání do laboratoře může provádět jen v ČR oprávněný veterinární lékař nebo přímo laboratoř, přičemž osoba odebírající vzorek je povinna zkontrolovat číslo čipu a tuto skutečnost uvést v protokolu.

Nově může být uchovněn pouze jedinec, který je dominantním homozygotem (nese obě původní nezmutované alely) nebo heterozygotem (nesoucí jednu původní a jednu zmutovanou alelu).

Před vlastním krytím musí být otestováni i jedinci, kteří již jsou chovní a musí být splněna podmínka, že alespoň jeden z jedinců, u kterých se plánuje krytí, musí být dominantní homozygot.

Jak vyplývá z nově schváleného Doplnění zápisního řádu, je možné provádět krytí feny v zahraničí za předpokladu, že fena je dominantním homozygotem. Vzhledem k tomu, že odběr vzorku na DSRA a kontrolu čipu musí provádět v ČR oprávněný veterinární lékař nebo laboratoř Genomia nebo Laboklin, nelze uznat předložení testu DSRA od zahraničního chovatele.

Tato opatření vstoupila v platnost 1.9.2022 a ovlivňují:

- **Doplnění zápisního řádu**
- **Podmínky chovnosti plemene Cane corso**

Oba dokumenty jsou v aktuálním znění dostupné na webu [canecorsoklubcr.cz](http://canecorsoklubcr.cz) a následujících stránkách této ročenky.

Pokud bude kdokoliv z členů klubu chtít další vysvětlení nebo pomoc při organizaci testu na DSRA, může se na mne kdykoliv obrátit.

**RNDr. Evžen Korec, CSc.**  
**předseda Cane Corso klubu ČR**



Symptomy DSRA, Foto: [www.mdpi.com](http://www.mdpi.com)

# Doplnění Zápisního řádu platné od 1. 9. 2022

## Čl. 1 - Krytí jedinců uchovněných v České republice

1. Krytí jedincem uchovněným v České republice lze za podmínek stanovených v Zápisním řádu Českomoravské kynologické unie, pokud současně takový jedinec před vlastním krytím splňuje podmínku č. 5 (genetický test na DSRA) uvedenou v článku 5 tohoto Doplnění zápisního řádu.
2. Doklady o splnění podmínky, jak je uvedeno v odstavci 1. tohoto článku předkládá majitel feny spolu s krycím listem č. 2.

## Čl. 2 - Zahraniční krytí

1. Krytí zahraničním psem lze, pouze pokud tento pes před vlastním krytím splňuje všechny podmínky uvedené v článku 5 tohoto Doplnění zápisního řádu, vyjma podmínky č. 4 (DNA profil), která splněna být nemusí.
2. Doklady o splnění podmínek, jak je uvedeno v odstavci 1. tohoto článku předkládá majitel feny spolu s krycím listem č. 2.

## Čl. 3 - Zapůjčení zahraničního chovného jedince

1. Užit k chovu lze zapůjčeného zahraničního jedince, pouze pokud tento jedinec před vlastním krytím splňuje všechny podmínky uvedené v článku 5 tohoto Doplnění zápisního řádu.
2. Zapůjčení se dokládá smlouvou mezi majitelem a tím, kdo si psa zapůjčil. V případě, že tato smlouva není v českém jazyce, je nutné současně doložit úřední překlad této smlouvy. V této smlouvě musí být přesně stanoveny podmínky zapůjčení a využití tohoto jedince.
3. Doklady o splnění podmínek, jak je uvedeno v odstavci 1. tohoto článku a smlouvu uvedenou v odstavci 2. tohoto článku předkládá majitel feny spolu s krycím listem č. 2.

## Čl. 4 - Uznání chovnosti importovaných jedinců

1. Uznat zahraniční chovnost importovaných jedinců Klubem lze, pouze pokud tento jedinec splňuje podmínky č. 1 až 4 uvedené v článku 5 tohoto Doplnění zápisního řádu.
2. Doklady uvedené v tomto článku předkládá majitel importovaného jedince spolu s žádostí o uznání zahraniční chovnosti.
3. V případě importu již chovného jedince ze zahraničí a uznání zahraniční chovnosti Klubem dle tohoto článku provede jednatel Klubu do průkazu původu daného jedince jím podepsaný zápis „uznána zahraniční chovnost“, aby mohla být řádně provedena přeregistrace do rejstříku chovných jedinců ČMKU. Pro krytí jedince, u něhož byla uznána zahraniční chovnost a byl přeregistrován do rejstříku chovných jedinců ČMKU platí podmínky uvedené v článku 1 tohoto Doplnění zápisního řádu
4. Podle podmínek tohoto článku nelze uznat chovnost u reimportovaných jedinců.

## Čl. 5 - Podmínky a doklady o jejich splnění

1. Jedinec musí být chovný v zemi (dále v tomto článku jen „Chovná země“), kde je zapsán v plemenné knize organizací, která je členem FCI; dokládá se oboustrannou kopií průkazu původu jedince, kde je jasně od organizace zastřešené pod FCI vyznačeno, že jedinec je chovný v Chovné zemi.
2. V případě, že v Chovné zemi není požadováno splnění podmínek chovnosti pro zařazení do chovu,
3. požaduje se pro jedince i
  - a) absolvování výstavy vyššího typu pod záštitou FCI (se zadáváním titulu minimálně CAC) takovým jedincem s hodnocením výborný nebo velmi dobrý (v mezitřídě, třídě otevřené, pracovní, vítězů nebo šampionů), dokládá se výstavním posudkem, nebo
  - b) zápis potomka jedince do plemenné knihy organizací, která je členem FCI; dokládá se oboustrannou kopií průkazu původu potomka jedince.
4. Jedinec musí splňovat podmínky dysplazie kyčelního kloubu stanovené Klubem pro uchovnění v Podmínkách pro uchovnění psů plemene Cane Corso; dokládá se vyhodnocením DKK provedeným veterinárním lékařem specializovaným v ČR pro posuzování DKK, s nímž má Klub uzavřenou smlouvu na posuzování DKK, nebo veterinárním lékařem ze země, v níž je jedinec uchovněn.

5. Jedinec musí mít zpracován DNA profil dle normy ISAG2006 a novější. DNA profil musí být zpracován akreditovanou laboratoří, která má s Klubem uzavřenou smlouvu na zpracování DNA profilů. Odběr vzorků pro vyhotovení DNA profilu a odeslání do akreditované laboratoře může provést pouze předseda klubu nebo jednatel klubu nebo v ČR oprávněný veterinární lékař (viz předpisy KVL) nebo přímo akreditovaná laboratoř, která má s klubem uzavřenou smlouvu na zpracování DNA profilů. Osoba provádějící odběr vzorků je povinna ověřit identitu zvířete z čísla čipu a tuto identitu uvést do formuláře, který je zasílán společně se vzorkem; dokládá se laboratorním vyhodnocením akreditované laboratoře.
6. Alespoň jeden z obou jedinců, u nichž dochází ke krytí, musí mít vyhotovený genetický test na DSRA (dentálně-skeletální-retinální anomálie) s negativním výsledkem na zmutovaný gen způsobující toto onemocnění, tzn., že tento jedinec je dominantním homozygotem, nesoucím obě původní, nezmutované alely. Genetický test na DSRA musí být zpracován laboratoří společnosti Genomia nebo společnosti LABOKLIN. Odběr vzorků pro vyhotovení genetického testu na DSRA jedince a odeslání do laboratoře může provést pouze předseda klubu nebo jednatel klubu nebo v ČR oprávněný veterinární lékař (viz předpisy KVL) nebo přímo daná laboratoř provádějící test. Osoba provádějící odběr vzorků je povinna ověřit identitu zvířete z čísla čipu a tuto identitu uvést do formuláře, který je zasílán společně se vzorkem.

## **Čl. 6 - Závěrečná ustanovení**

1. Toto Doplnění Zápisního řádu je účinné dnem 1.9.2022. Dnem účinnosti tohoto Doplnění Zápisního řádu pozbývají účinnosti všechna dosavadní znění Doplnění Zápisního řádu.
2. Toto Doplnění Zápisního řádu bylo schváleno nejvyšším orgánem spolku dne 2. 7. 2022.

# Podmínky chovnosti platné od 1. 9. 2022

## 1. Vyhodnocení dysplazie kyčelního kloubu (DKK)

Vyhodnocení DKK lze provádět od 18-ti měsíců stáří (v den vyšetření musí mít posuzovaný jedinec 18 měsíců nebo více), vyhodnocení mladších jedinců nebude uznáno. Ve všech případech jsou z chovu vyloučeni jedinci se stupněm postižení dle hodnocení FCI „E“, a to i jednostranně. Vyšetření a vyhodnocení musí být provedeno v ČR oprávněnými veterinárními lékaři (viz předpisy KVL), přičemž specialisté KVL pro posuzování DKK musí mít s klubem uzavřenou smlouvu na posuzování DKK.

## 2. Hodnocení exteriéru a povahy

- absolvování výstavy vyššího typu (minimálně se zadáváním CAC) pořádané pod záštitou ČMKU s výsledným hodnocením výborný nebo velmi dobrý v mezitřídě, třídě otevřené, pracovní, vítězů nebo šampionů,  
nebo
- bonitace dle bonitačního řádu klubu a za principu dodržení řádů ČMKU (např. posuzovat musí rozhodčí z řad rozhodčích ČMKU pro posuzování exteriéru psů s aprobací na dané plemeno a musí být dána možnost odvolání).

## 3. Fena smí mít nejvýše 1 vrh v kalendářním roce

## 4. Soulad se zákonem č. 246/1992 Sb., na ochranu zvířat proti týrání, v platném znění (zákon)

Jedince s průkazem původu vystaveným nebo registrovaným plemennou knihou ČMKU, u kterých byl proveden chirurgický zákrok za účelem změny vzhledu nebo jiných vlastností ve smyslu § 4 odst. 1, písm. g) zákona, zejména u nich byl krácen ocas po 7. dni od narození nebo kupirovány uši, nelze uchovnit.

## 5. DNA profil

Jedinec má vyhotovený DNA profil dle normy ISAG2006 a novější. DNA profil jedince musí být zpracován akreditovanou laboratoří, která má s klubem uzavřenou smlouvu na zpracování DNA profilů. Odběr vzorků pro vyhotovení DNA profilu jedince a odeslání do akreditované laboratoře může provést pouze předseda klubu nebo jednatel klubu nebo v ČR oprávněný veterinární lékař (viz předpisy KVL) nebo přímo akreditovaná laboratoř, která má s klubem uzavřenou smlouvu na zpracování DNA profilů. Osoba provádějící odběr vzorků je povinna ověřit identitu zvířete z čísla čipu a tuto identitu uvést do formuláře, který je zasílán společně se vzorkem.

## 6. Test dentálně-skeletální-retinální anomálie (DSRA)

Jedinec musí mít vyhotovený test na DSRA. Uchovnit lze jedince, který je dominantní homozygot nesoucí obě původní nezmutované alely nebo jedince, který je heterozygot (přenašeč) nesoucí jednu původní a jednu zmutovanou alelu. Recessivní homozygoti (nesoucí obě zmutované alely) uchovnění být nemohou. Dominantní homozygoti i heterozygoti mohou být použiti pro chov, musí být ale splněny podmínky uvedené v nově schváleném Doplnění Zápisního řádu ze dne 02.07.2022 v tom smyslu, že alespoň jeden z jedinců v prováděném křížení musí být dominantní homozygot.

Genetický test na DSRA dle tohoto bodu musí být zpracován laboratoří společnosti Genomia nebo společností LABOKLIN. Odběr vzorků pro vyhotovení genetického testu na DSRA a odeslání do laboratoře může provést pouze předseda klubu nebo jednatel klubu nebo v ČR oprávněný veterinární lékař (viz předpisy KVL) nebo přímo daná laboratoř provádějící test. Osoba provádějící odběr vzorků je povinna ověřit identitu zvířete z čísla čipu a tuto identitu uvést do formuláře, který je zasílán společně se vzorkem.

## 7. Účinnost

Tyto Podmínky pro uchovnění psů plemene Cane Corso jsou účinné dnem 1. 9. 2022.

Tyto Podmínky pro uchovnění psů plemene Cane Corso byly schváleny dne 2. 7. 2022.

# CCI Cup Germany

27.–28. 8. 2022 byl v německém Belmicke (Bergneustadt) víkend ve znamení cane corso.

Klub Cane Corso Italiano EV v neděli pořádal klubovou výstavu, které předcházel sobotní seminář s komentářem ke standardu cane corso, kde přednášel dlouholetý chovatel a odborník na plemeno Felice Pugliese. Tam by neměl chybět žádný nadšenec, který má zájem se v problematice plemene vzdělávat, tak jsme vyrazili!

V sobotu jsme se v duchu přátelské atmosféry přivítali se všemi známými i novými tvářemi a seminář započal. Pan Pugliese samozřejmě nemluvil pouze o standardu plemene, jak ho známe v psané podobě, spíše vyzdvihoval některé podstatné části, které mají v dnešní době rozhodčí problém posoudit, nebo u kterých se trend neubírá směrem vhodným pro plemeno. Všechny tyto poznatky nám demonstroval obrázky se správnými, ale i špatnými příklady. Zároveň, pro lepší představu, důležité věci ukazoval na přítomném živém exempláři. Podle mě byla určitě velmi přínosná část o osách a liniích hlavy, protože v této oblasti spousta chovatelů i rozhodčích stále tápe. Jako další věc bych ráda vyzdvihla jeho poučku u důležitosti výrazu cane corso a nutnosti z něj vycházet při posuzování exteriéru. Podle Felice totiž, pokud rozhodčí začíná od konstrukce těla, zatímco hlava není v typu, jedná se o posuzování molosovitého psa s korektním tělem, nikoli o posouzení cane corso. V rámci semináře nám pan Pugliese udělil několik cenných rad ohledně výběru potencionálního štěněte, či krycího psa. Pes, který je úspěšný na výstavách nemusí pokaždé být úspěšným plemeníkem. Seminář byl velmi přínosný a vřele všem doporučuji účast na některém z jeho dalších projektů.



Po semináři následovala diskuse, kde měl každý možnost své poznatky ohledně plemene doplnit a rozvinout.

Přátelská atmosféra vydržela i v neděli, ačkoli šlo o výstavní den. Jako rozhodčí nastoupil Massimo Inzoli, v současnosti jeden z nejuznávanějších odborníků na plemeno. Německý klub čekal 2 roky, než si pan rozhodčí vyhradil pro tuto akci místo v diáři. I proto se výstavy zúčastnili chovatelé z Německa, Belgie, Holandska, Itálie a České republiky. Bylo přihlášeno 21 psů a 36 fen. V katalogu zněla zvučná jména. Pan rozhodčí posuzoval přísně, ale spravedlivě. Každý obdržel důkladný posudek svého psa/feny. Jak to tak bývá u prestižních klubových výstav, které soudců odborníci na plemeno ze země původu, tituly Výborná dostalo jen pár vybraných jedinců a VD (i na pořadí) vystavující přijímali s hrdostí.

Kromě standardních výstavních kategorií zde byly i soutěže o nejlepší hlavu, nejlepší pohyb, nejlepší předvedení v kruhu – spolupráci psa a handlera, na které rozhodčí rozdával nominace v průběhu posuzování a finalisté se pak utkali o vítězství před závěrečnými soutěžemi.

Velká poklona patří klubu a jeho výboru za skvělou organizaci. Všichni dostali pěkné sponzorské dary, mj. hrníček potištěný logem klubu, vítězové na pořadí dostávali krásné železné plakety s logem klubu, vyrobené speciálně pro tuto příležitost.

Jako vždy byla pro nás tato společenská událost příležitostí k příjemně strávenému času s přáteli a navazování nových kontaktů s chovateli z Evropské scény. Naše chovatelská stanice Atison / Atison's Legacy zde předvedla 4 své odchovy a všichni se ve svých třídách umístili na 1. nebo 2. místě. Je to pro nás velké zadostiučinění a motor pro další práci s cane corso.

**Lucie Mikysková**  
(redakčně upraveno)



# Alternativní metody zvládnání projevů epilepsie u psů

**Epilepsie u psů je stejně jako u lidí nemocí celoživotní a nevyléčitelnou a trpí jí přibližně 3 % psů všech ras. Toto onemocnění se může vyskytnout u jakéhokoliv psa v každém věku. V základu se dělí na primární, sekundární a idiopatickou.**

Primární epilepsie je způsobena onemocněním tkáně mozku, které může být způsobeno infekcí, nádory, mozkovou příhodou apod. Sekundární epilepsie je způsobena onemocněním nebo poruchou v organismu, mimo onemocnění mozku. Může se jednat například o onemocnění jater, ledvin, srdce, hypoglykémii a další choroby. Po zachycení a vyléčení takového onemocnění je vysoká pravděpodobnost, že epileptické záchvaty způsobené tímto onemocněním ustanou. Idiopatická epilepsie je epilepsie v pravém slova smyslu. Projevuje se křečovitými záchvaty, které jsou v mozku vyvolány nadměrnými elektrickými výboji, zaznamenanatelnými pomocí EEG. Tyto křeče mohou být natolik slabé, že si jich ani nepovšimnete. Někdy může být záchvat provázen jen mírnými projevy, pes při nich například jen strnule stojí, zrychleně dýchá a nereaguje na vjemy z okolí. Někteří psi však mají silnou epilepsii a u nich může vypadat opravdu děsivě.

Pejsek obvykle upadne na zem a leží strnule v křečích, které se v různé intenzitě nepravidelně opakují. Vzhledem k tomu, že během epileptického záchvatu je zasažen mozek a nervová soustava, pejskovi na nějakou dobu vypoví svaly a všechny smysly, a bohužel může upadnout i do bezvědomí. Záchvat je navíc doprovázen pěněním kolem tlamy, třesem, cvakáním zubů, zběsilým pohybem končetin a u některých i vokalizací.

Po epileptickém záchvatu přichází únava, dezorientace, velká žízeň a hlad. Obvykle se pes odebere ke spánku a spí nezvykle dlouhou dobu. Záchvat mu totiž sebral velké množství energie.

Idiopatická epilepsie se nedá vyléčit a pes je odkázán na celoživotní medikaci. Ke zmírnění projevů se dá také dopracovat změnou jídelníčku a řízeným denním režimem. Tyto postupy jsou však u každého jedince individuální.

O tom, jak lze s epilepsií u psa bojovat, jsem si povídala s Ing. Renatou Sedláčkovou, které se - díky jejímu velkému odhodlání nevzdát se a hledat další možnosti - podařilo potlačit epileptické záchvaty u feny kanárské dogy Roxy.

Paní Renata již před adopcí Roxy dlouhodobě podporovala útulky, jak finančně, tak vlastní aktivitou. Takto se tedy dozvěděla o případu fenky kanárské dogy odebrané z nevhodných podmínek, který sledovala od počátku. Když byla po 3 měsících nabídnuta k adopci, snad osud svedl Renatu a Roxy dohromady. U několika předchozích zájemců ke spolupráci z nevysvětlitelných důvodů nedošlo



a zřejmě i to o byl to pro Renatu impuls oslovit organizaci zajišťující dočasnou péči a 24. 8. 2017 si fenku odvezla domů.

Paní Renata počítala s tím, že to nebude procházka růžovou zahradou. Věděla, že byla fena odebrána z nevhodných podmínek a dalo se tedy očekávat, že bude nesocializovaná, počítala i s potenciální agresivitou. Na to vše byla připravená.

Po týdnu však nastaly horší komplikace, přišel první záchvat. Avšak k přesnému stanovení diagnózy, že se jedná o epilepsii, musel začít kolotoč kompletních vyšetření: veškeré vyšetření krve, vyloučení nádoru, jaterního shuntu a další. Poté na veterinární klinice provedli vyšetření mozkomíšního moku, magnetickou rezonanci a stanovili Idiopatickou epilepsii. 80% takto postižených psů má na medikamenty dobrou odezvu. Bohužel se ukázalo, že, Roxy patří mezi těch 20% případů, kdy je pes musí brát, ale nezabírají zcela.

„Jelikož jsem vyrůstala v rodině s epileptikem, snažila jsem se své poznatky z lidské říše uplatňovat v říši zvířecí. Hned od prvního záchvatu jsem začala psát deník a pokoušela jsem se najít spouštěč záchvatů. Takže jsem si zapisovala hodinu záchvatu, počasí, kdy byl úplněk, co jsme dělaly – procházky, cvičení, co jí mohlo rozrušit, různé podněty; zvyšování a snižování medikace, výměny léků. Zkoušela jsem, co kdo poradil – dornova metoda, akupunktura, také jsem řešila skladbu potravy, alergeny, homeopatika... Nic se nezměnilo a měla jsem pocit, že už nemám kam sáhnout, jak jí pomoci, jelikož záchvaty byly cca každých 14 dní a i několik dní, v průměru 5 - 10 záchvatů denně. A tak to bylo jako denní chléb, cca 4 roky,“ vypráví Renata.

Další faktor k zohlednění při péči o epileptickou Roxy, i o její psy všeobecně, byl pro Renatu výcvik psů. V roce 2020 nastoupila se svým psem cane corso do trenérské školy Jiřího Ščučky „Animal Training Academy“ a smečka se jí začala měnit pod rukama. V pozitivním smyslu. Dle jejích slov: „Celou mě to pohltilo a změnil se mi pohled na to, jak zvířata chápou, jak se učí, jaké životní potřeby jsou nejdůležitější a jak se zvířaty pracovat.“ Chtěla vědět více, a tak pokračovala do druhého ročníku, kde jedno z výukových témat byl „Relax – odpočinek.“ Co to vlastně je? Co si pod tím představit? Dříve by jí to přišlo jako divná otázka. To je přeci jasné, co je odpočinek... Ale jak se ukázalo, není... A ten den, kdy si Renata pokládala tyto otázky a přemýšlela, zda s odpočinkem pro psy nakládá správně, byl dnem D, kdy nastavila režim řízeného odpočinku.

Hned po přistoupení k tomuto kroku se další záchvat Roxy posunul od cca 14 dní a další o měsíc. Paní Renata byla i z takového pokroku nadšená a navíc během dalšího půl roku už mohla věnovat záchvatům menší a menší pozornost. Když i tak nějaký přišel, zapsala ho. „Asi v dubnu 2022 si říkám: „Kdy měla naposledy záchvat?“ podívala jsem se do deníku a poslední zápis byl 12. 2. 2022. „Hurá! Dnes je 24.10.2022 a my jsme stále bez jediného záchvatu!“ raduje se Renata a dodává: „Možná to zní jako klišé, co je na odpočinku tak světoborného, ale není odpočinek jako odpočinek. A když pochopíte, jak to funguje a jak vše souvisí se vším, je to radost. Moc děkuji, že jsem se stala absolventem této školy, která je pro mě TOP a doporučuji ji všem, kdo vlastní nebo pracuje se zvířaty, protože nám se změnil celý život ve všech směrech a každé ráno se nepřestávám divit.“

A jak podle Renaty zacházet s pejskem, pokud epileptický záchvat dostane? Není vhodné na psa zbytečně sahat a mluvit, nebo ho hladit a uklidňovat. Pes je zmatený a tápe, co se vlastně děje a to je čas, kdy se může ohnat i po majiteli a nevědomky mu ublížit. Lepší je, nechat ho v klidu, ale být u něj v blízkosti a postarat se, aby nezranil sám sebe, nebo někoho v okolí. Až záchvat pomine, nechat psa občerstvit vodou. Jelikož dojde ke snížení hladiny cukru, je nutné podat pejskovi pár piškotů nebo trochu medu (dávali jsme cca 1- 2 lžičky). Po záchvatu je organismus vyčerpaný, a proto je třeba odpočinku, a to v klidném a ve známém prostředí. Nenechat ho chodit, nebo nedej bože nutit k aktivitě, mohlo by to spustit další záchvat.

Závěrem bych chtěla oslovit a požádat všechny, kdo s epilepsií bojují a chtěli by cíleně pracovat na stavu svého pejska a nenechávat to jen na medikaci, jako Renata Sedláčková, aby ji neváhal kontaktovat a pomohli jí tak dále prozkoumat možnosti práce s epileptickými psy, šířit osvětu a zároveň svému společníkovi ulehčit průběh nemoci. Každý pes je specifický a paní Renata je ochotná poradit každému individuálně a rozebrat vše do detailu. Můžete použít facebook: **Renata Fina Sedlackova**.

**Lucie Mikysková**  
(redakčně upraveno)



# **Psi se budou běžně dožívat dvaceti let, říká genetik Evžen Korec.**

## **Našel čtyři geny, které to zajistí**

**Psi se budou běžně dožívat i dvaceti let, je přesvědčený Evžen Korec – vystudovaný genetik a majitel chovatelské stanice psů cane corso. Spolu se svým týmem totiž našel geny, které jejich dlouhověkost zajistí. Jsou čtyři a poprvé je popsali právě čeští odborníci.**

„Naše studie hledala geny spojené s dlouhověkostí u čistokrevných psů cane corso – tedy u velkého plemena, které se v průměru dožívá jen 9,29 let,“ uvádějí vědci v prestižním magazínu BMC Veterinary Research. To je skoro o třetinu méně, než tomu bývá u malých psů, jako jsou třeba teriéři nebo kokršpanělé.

Věk dožití by přitom mohl být i u velkých plemen vyšší. Stačilo by zmírnit vliv některých genetických poruch. „Kratší délka života je totiž často způsobena právě dědičnými chorobami, jako je dysplazie kyčelního kloubu, rakovina nebo srdeční a urologická onemocnění,“ uvádějí dále čeští badatelé. Naopak malé psy podle nich kosí spíš infekce nebo nemoci trávicího traktu.

Ostatně dědičnost hraje obrovskou roli také v délce života lidí – ovlivňuje ji až z 35 procent.

Co tedy čeští vědci zjistili? Na to jsme se zeptali právě vedoucího výzkumné skupiny Evžena Korce.

### **1. Budou se psi skutečně jednou běžně dožívat dvaceti let?**

Ano. Domnívám se, že psi by se v budoucnu mohli běžně dožívat i více než dvaceti let. V procesu křížení by se totiž mohly využít geny, které s dlouhověkostí psů souvisejí a které poprvé na světě popsala naše výzkumná skupina ze ZOO Tábor ve spolupráci s Ústavem molekulární genetiky Akademie věd ČR.

### **2. Půjde to u všech plemen?**

Dlouhověcí jedinci by se skutečně mohli vyšlechtit cíleným křížením u všech plemen. Větší šanci na vysoký věk ale vždy budou mít spíš malá plemena psů, která se již nyní vyššího věku dožívají.

### **3. Kdy to bude?**

Dle mého odhadu bude proces cíleného křížení a šlechtění trvat minimálně deset let.

### **4. Na čem vůbec dlouhověkost psů závisí? Na co jste při svém výzkumu přišli?**

Dlouhověkost ovlivňuje velký počet faktorů. Velmi významný faktor ale představují genetické předpoklady. V našem výzkumu jsme poprvé na světě objevili geny, které souvisí s dlouhověkostí u psů plemene cane corso. Tyto geny lze nyní využít jako selekční nástroj pro nalezení dlouhověkých psů. Křížením dlouhověkých psů pak mohou vzniknout dlouhověké linie.



## 5. Jak dlouho váš výzkum trval?

Zhruba tři roky.

## 6. Budete v něm nadále pokračovat? Co ještě máte v plánu?

Pokračovat rozhodně budeme. Náš tým chce nyní ověřit, zda se geny, které jsme našli u cane corso, vyskytují i u dalších plemen psů. Poté chceme také vyšlechtit dlouhověké linie u plemene cane corso a eventuálně i u dalších plemen psů.

**Veronika Rodriguez**

Šéfredaktorka portálu [zvirecizpravy.cz](http://zvirecizpravy.cz)



## ÚSPĚCHY ČLENŮ CANE CORSO KLUBU ČR

Červeně jsou vyznačené úspěchy dosažené v roce 2022.



**Xixaonka Atison**

Majitel: Josef Koubíček

Mezinárodní šampion, **Český Grand šampion**, **Slovenský šampion**, **Rakouský šampion**, Makedonský šampion, Kosovský šampion, Český šampion, Lucemburský Junior šampion, Český junior šampion



**Borgie Korec Corso**

Majitel: Evžen Korec

Mezinárodní šampion, **Německý šampion**, Rakouský šampion, Slovenský šampion krásy, Český šampion, Český junior šampion, Slovenský šampion krásy mladých, Alpský vítěz, Vítěz speciální výstavy



**Boběš Atison**

Majitel: Stanislav Kudiovský

**Český šampion**,  
Český junior šampion



**Claudia Korec Corso**

Majitel: Evžen Korec

**Český šampion**,  
Český junior šampion



**Fiona Atison**

Majitel: Josef Koubíček

**Český junior šampion**



**Anthony Hopkins Atison**

Majitel: Josef Koubíček

Zkoušky **IGP 1 a FPr 1**,  
ZM, BH-VT, SPPr 1,  
Český šampion



**Arron Raxiberry**

Majitel: Klára Nováková

Zkouška **ZZO**,  
Český junior šampion



**Arwen Raxiberry**

Majitel: Klára Nováková

Zkouška **ZZO, V1 CAC** na národní  
výstavě psů Brno 8. 1. 2022



**Boro Dall'ombra del Castello**

Majitel: Iveta Maierová

**VN1** na Inter Canis Brno 25. 6. 2022,  
**VN1** na Mezinárodní výstavě psů  
Litoměřice 21. 5. 2022

Srdečně všem gratulujeme a přejeme mnoho dalších úspěchů.

**Děkujeme sponzorovi klubu**

